

Prezentacja Wydziału Filologicznego UŁ



Charakterystyka Wydziału Filologicznego

- Wydział Filologiczny – **jeden z 12** wydziałów UŁ
- **1952** – powstanie (przekształcenie Wydz. Humanistycznego)
- Jednostka naukowo-dydaktyczna: **4100** studentów i **358** pracowników
- Wydział **kategorii „A”** (parametryzacja 2017)
- Od początku rozwój badań **lingwistycznych i literaturoznawczych** (polskich i obcych), następnie **kulturoznawczych i bibliotekoznawczych**
- Kierunki studiów w ofercie stałej i stacjonarnej na **stopniu I** (studia lic.), **II** (studia mag.) i **III** (studia dokt.) – filologie, kulturoznawstwo, dziennikarstwo, bibliologia
- Oferowane kierunki studiów akredytowane przez **Polską Komisję Akredytacyjną**



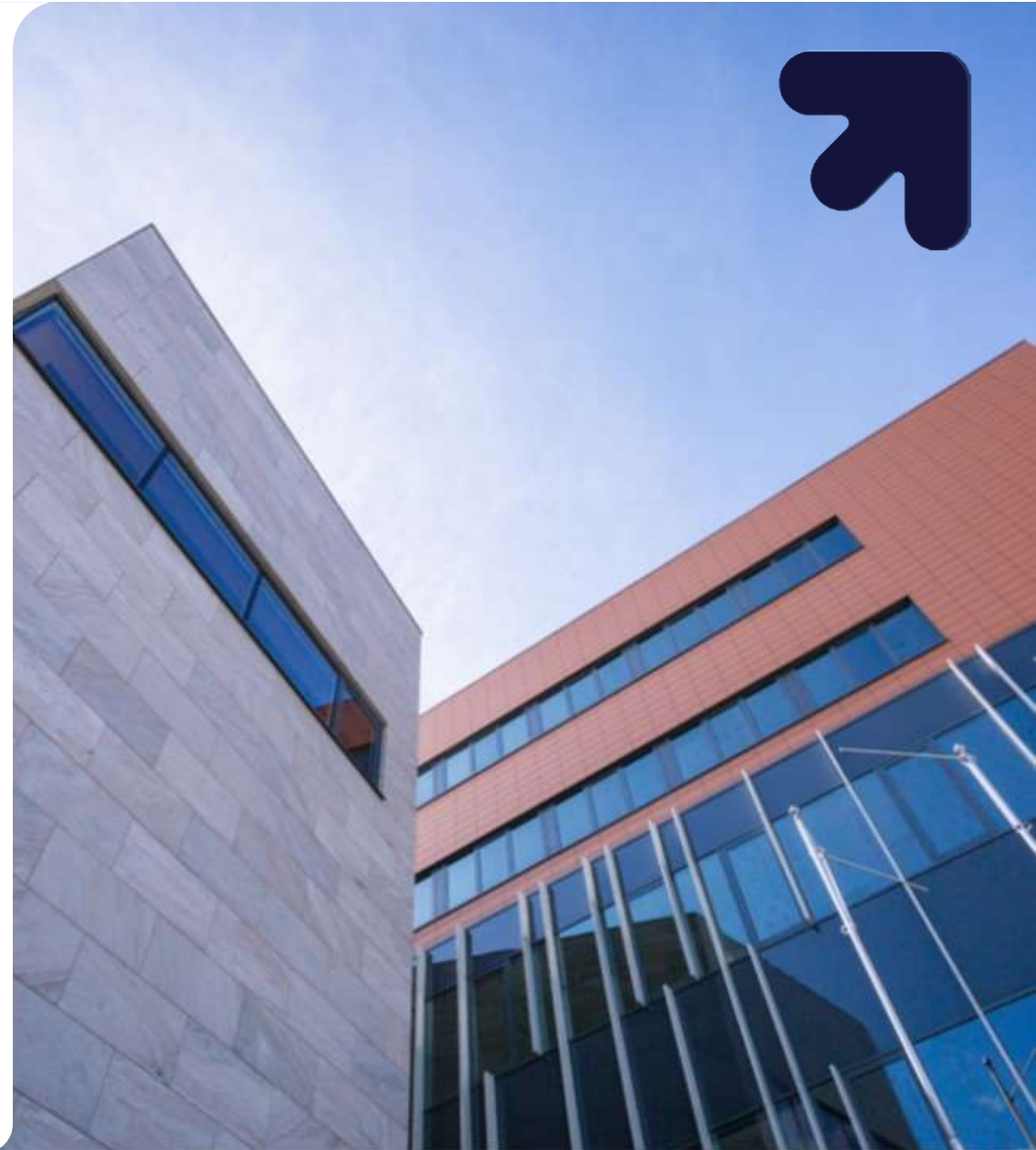
Wydział Filologiczny UŁ

ul. Pomorska 171/173
90-236 Łódź

www.filolog.uni.lodz.pl
facebook.com/filolog.ul

Struktura Wydziału

- 6 instytutów
- 5 niezależnych katedr





01. Instytut Filologii Polskiej i Logopedii (9 zakładów)

filologia polska, logopedia

02. Instytut Anglistyki (7 zakładów)

filologia angielska, lingwistyka dla biznesu

03. Instytut Kultury Współczesnej (3 katedry: Teorii Literatury; Dramatu i Teatru; Mediów i Kultury Audiowizualnej)

kulturoznawstwo; filmoznawstwo; nowe media i kultura cyfrowa; produkcja teatralna

04. Instytut Rusycystyki (2 zakłady)

filologia rosyjska

05. Instytut Filologii Germańskiej (4 zakłady)

filologia germańska, niemcoznawstwo, studia polsko-niemieckie, dziennikarstwo międzynarodowe

06. Instytut Romanistyki (5 zakładów)

filologia romańska, filologia włoska



07. Katedra Dziennikarstwa i Komunikacja Społecznej

dziennikarstwo i komunikacja społeczna

08. Katedra Informatologii i Bibliologii

informacja naukowa i bibliotekoznawstwo; informacja w środowisku cyfrowym

09. Katedra Filologii Klasycznej

filologia klasyczna

10. Katedra Filologii Hiszpańskiej

filologia hiszpańska

11. Katedra Filologii Słowiańskiej

filologia słowiańska

Wydział Filologiczny UŁ

Inne jednostki, kierunki transwersalne i specjalności





- ➔ **Centrum Komunikacji Specjalistycznej**
lingwistyka dla biznesu (Linguistics for Business L4B)
- ➔ **Łódzka Szkoła Radioznawcza**
dziennikarstwo i komunikacja społeczna
- ➔ **Centrum Badań nad Historią i Kulturą Basenu Morza Śródziemnego i Europy Południowo-Wschodniej im. Prof. Waldemara Cerana**
współpraca
- ➔ **Poradnia językowa**
c/o Zakład Współczesnego Języka Polskiego
- ➔ **udział w MISH-S**
Międzyobszarowe Indywidualne Studia Humanistyczno-Społeczne (na poziomie całej uczelni)
- ➔ **Kierunki/specjalności transversalne**
np. dziennikarstwo międzynarodowe, dziennikarstwo z językiem obcym (np. niemieckim, francuskim), neofilologie z drugim językiem (np. filologia germańska z językiem włoskim); specjalności w zakresie nauczania j. obcych i tłumaczeń

Działalność naukowa

Wydział Filologiczny UŁ dąży do wyróżniającego się stopnia doskonałości naukowej, która przyczyni się do wejścia UŁ do grupy najlepszych uczelni akademickich w Polsce.





➔ **Badania w ramach działalności statutowej**

Problematyka dot. zjawisk współczesnego i dawnego języka polskiego oraz języków obcych, historii literatury, świata literackiego w XX i XXI w. w różnych obszarach językowych, kultury artystycznej, medialnej, popkultury, przemysłu edytorskiego, retoryki dziennikarskiej itd..

➔ **Badania finansowane w ramach projektów indywidualnych i zespołowych**

np. „Mahomet i narodziny islamu – stereotypy, wiedza i wyobrażenia w kręgu kultury bizantyńsko-ruskiej” – suma finansowania: 371 600 zł;
Słownik tańca XX i XXI wieku – suma finansowania: 541 374 zł; Rozpowszechnianie filmów w Polsce w latach 1945-1989: ogólnokrajowe ramy instytucjonalne i lokalne studium przypadku: 998 000)

➔ **Liczba publikacji naukowych w okresie 2013-2016**

1368 artykułów w czasopismach naukowych + 1687 publikacji typu monograficznego (241 monografii i 1446 rozdziałów w monografiach);
razem: 3055

➔ **Czasopisma naukowe wydawane na Wydziale lub we współpracy**

Ogółem 17 (np. wysokopunktowane *Zagadnienia Rodzajów Literackich*, *Lodz Papers in Pragmatics*, *Text Matters: A Journal of Literature, Theory and Culture*)

➔ **Liczba konferencji w 2016 i 2017**

W 2016: 66 konferencje, w tym 20 międzynarodowych i 46 krajowych
W 2017: 54 konferencje, w tym 13 międzynarodowych i 41 krajowych



Kadra Wydziału Filologicznego

Kolegium Dziekańskie 2016-2020:

Dziekan (prof. Joanna Jabłkowska) + 5 Prodziekanów (prof. Małgorzata Leyko, prof. Anna Warda, prof. Irena Jaros, prof. Artur Gałkowski, dr Michał Lachman)

Rada Wydziału 2016-2020:

razem 167 członków, w tym 124 „samodzielnych” i 31 „pozostałych nauczycieli akademickich”, 11 przedstawicieli NSSZ Solidarność oraz 1 doktorant



➔ Liczba pracowników dydaktycznych i naukowo-dydaktycznych

Ogółem **367 etatów** (w tym kilkunastu *native speakerów*)

- liczba pracowników dydaktycznych: **48**
- Liczba pracowników naukowo-dydaktycznych: **319**
- liczba prof. tytularnych (prof. dr hab.; w tym prof. zw.): **28**
- liczba dr. hab. (w tym prof. nadzw): **99**
- liczba doktorów: ogółem **168** (w tym dr adiunkt: 139, dr asystent: 29)
- liczba magistrów (asystentów): **20**
- liczba doktorantów: **137**

→ specjaliści w zakresie języków nowożytnych, kultury, mediów, komunikacji, języków klasycznych, pragmatyki językowej, translatoryki, historii literatury polskiej i powszechnej

→ w tym praktycy – m.in. animatorzy kultury, tłumacze, dziennikarze, rzecznicy prasowi, PR-owcy, autorzy scenariuszy filmowych, pisarze



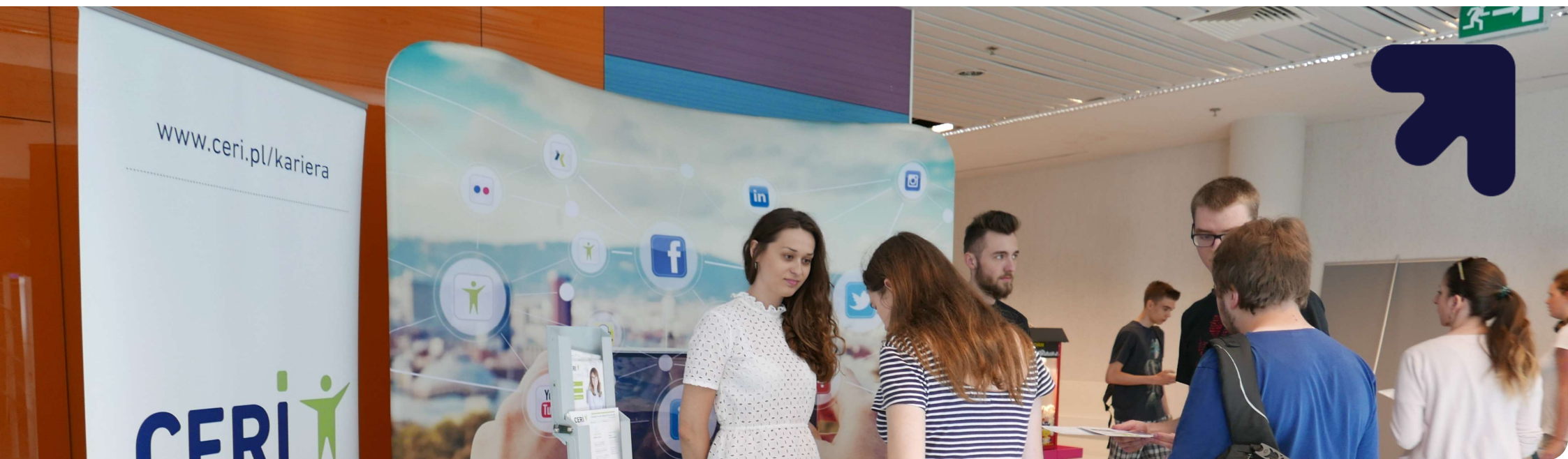
Współpraca międzynarodowa

Jednym z podstawowych elementów strategii Wydziału jest współpraca zagraniczna, przejawiająca się poprzez zdobywanie międzynarodowych grantów i projektów oraz tworzenie międzynarodowych zespołów badawczych i projektów we współpracy z partnerami zagranicznymi.

Strategiczny cel Wydziału stanowi rozwój oferty dydaktycznej kształcenia obcokrajowców i wymiany międzynarodowej pracowników i studentów.



- ➔ **32 umowy bilateralne – współpracy bezpośredniej (z uczelniami z Europy Zachodniej, Wschodniej, Azji)**
- ➔ **znacząca współpraca formalna i nieformalna z ponad 40 uczelniami i instytutami naukowymi w świecie**
wspólne doktoraty, konferencje, projekty, publikacje, np. z Uniwersytetem Paris 5 Sorbonne Nouvelle, La Sapienza w Rzymie, Uniwersytetami w Giessen, Regensburgu, Moskwie, Wołgogradzie, Valladolid, Trinity College w Dublinie, Słowacka Akademia Nauk itd.
- ➔ **ERASMUS+ na Wydziale Filologicznym UŁ (2016/17)**
 - liczba umów Erasmus+: blisko **300**
 - liczba studentów wyjeżdżających: **138**
 - liczba studentów przyjeżdżających (zagranicznych): **165**
 - liczba wykładowców, którzy wyjechali na wizyty dydaktyczne Erasmus: **109**
- ➔ **2-letnie studia magisterskie „Media Arts Cultures”**
we współpracy z Danube University Krems, Austria, Aalborg University, Dania, City University of Hong Kong (Erasmus+ / European Program of Excellence);
- ➔ **współprowadzenie studiów podyplomowych *nauczanie języka i kultury polskiej poza Polską***
we współpracy z Polskim Uniwersytem na Obczyźnie w Londynie

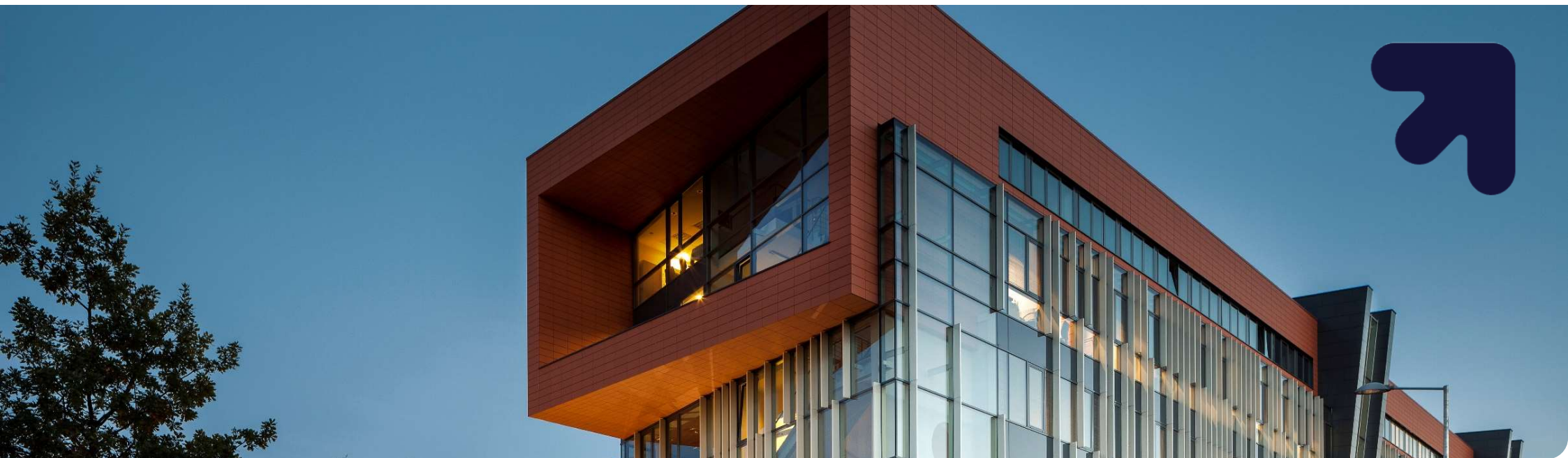


Współpraca z otoczeniem społeczno-gospodarczym

Celem strategicznym Wydziału jest intensyfikacja działalności Rady Biznesu i Pracodawców w zakresie tworzenia wysokiej jakości dorobku naukowego, usprawniania procesów edukacyjnych, uaktywniania kontaktów biznesowych i podejmowania działań promocyjno-marketingowych, a także podnoszenia atrakcyjności absolwentów Wydziału na rynku pracy oraz efektywnego i racjonalnego wykorzystania posiadanych zasobów i potencjału.



- ➔ **współpraca z firmami, przedsiębiorstwami, instytucjami w ramach Rady Biznesu i Pracodawców WF UŁ**
Obecnie 20 członków zrzeszonych i kilku niezrzeszonych, w tym m.in. Infosys, Fujitsu, CERi, CAPITA, Magellan, Clariant, Nordea)
- ➔ **Info Days, Recrutement Days, Dni Kariery, konferencje organizowane we współpracy**
np. konferencja SPECLANG
- ➔ **seminaria i szkolenia**
- ➔ **wspólny moduł dydaktyczny „Komunikacja w biznesie”**
- ➔ **staże i praktyki dla studentów i absolwentów**
- ➔ **współpraca ze szkołami (głównie średnimi w Łodzi i regionie)**
liczba umów współpracy: 22
- ➔ **udostępnianie przestrzeni i infrastruktury gmachu Wydziału**
miejsce szkoleń, wystaw, wydarzeń kulturalnych; siedziba organizacji, np. Stowarzyszenia Nauczycieli Akademickich UŁ na rzecz Krzewienia Kultury Języków Europejskich



**WYDZIAŁ
FILOLOGICZNY**

Uniwersytet Łódzki

Gmach Wydziału – oferta komercyjna

Siedziba Wydziału Filologicznego UŁ ma powierzchnię ponad 20 tys. metrów kwadratowych. Znajdują się tutaj: aula na 478 miejsc i trzy inne aule na ponad 100 miejsc, sześć sal multimedialnych, pięć pracowni komputerowych, 101 sal seminaryjnych, pokoje dziekanów i pracowników, a także aula Rady Wydziału z nowoczesnym systemem do głosowania, studio nagrań dla studentów dziennikarstwa oraz sala kinowa na 64 miejsca.

Istnieje możliwość wynajmu poszczególnych pomieszczeń przez firmy zewnętrzne na potrzeby organizacji własnych wydarzeń – kongresów, głosowań czy seminariów.



- ➔ **wynajem auli i sal**
aule wykładowe od 120 do 478 miejsc, sale dydaktyczne na 18-60 osób
- ➔ **laboratoria komputerowe**
do nauki języków obcych i tłumaczeniowe
- ➔ **sala teatralna**
- ➔ **sala kinowa**
- ➔ **przestrzeń komercyjna w patio na poziomie -1**
możliwość zastosowania niestandardowych form reklamy w przestrzeni wydziałowej
- ➔ **bufet z cateringiem na zamówienie**
- ➔ **Coffee Point**



Wybrane znaczące osiągnięcia i inicjatywy

Wydział Filologiczny może się pochwalić istotnymi osiągnięciami naukowymi oraz organizacją wielu ciekawych wydarzeń, które zgromadziły liczne grono zainteresowanych.



- ➔ **kategoria „A”**
po ostatniej parametryzacji za okres 2013-2016
- ➔ **2014/15 – przeprowadzka całego Wydziału do nowego gmachu przy ul. Pomorskiej 171/173**
najnowocześniejszego budynku Uniwersytetu Łódzkiego
- ➔ **2017 – osiągnięcie jednego z najlepszych wyników finansowych w skali uczelni**
- ➔ **2015 – przyznanie tytułu doktora *honoris causa* **Umbertowi Eco****
- ➔ **2017/18 – organizacja wykładów dziekańskich, m.in. spotkanie z noblistką **Hertą Müller** (27.11.2017), wykłady z poetyki **Olgi Tokarczuk** (7.03., 18.04., 9.05.2018 godz. 17, Aula A5)**
- ➔ **Największe liczby studentów i wykładowców uczestniczących w programie Erasmus+ (w skali uczelni)**
- ➔ **Dynamiczna i bogata działalność 34 naukowych kół studenckich**



Kompetencje studentów i absolwentów

Nasi wykładowcy kładą nacisk na doskonalenie umiejętności interpersonalnych studentów, a także pracę zespołową, samodzielność i kreatywność.

Absolwenci kierunków filologicznych dzięki interdyscyplinarności studiów należą do jednych z najbardziej wszechstronnych i samodzielnych osób kończących Uniwersytet Łódzki.



➔ **translatoryczne**

tłumaczenia pisemne i ustne (konsekutywne/symultaniczne), przekład audiowizualny (AVT), przekład specjalistyczny (m. in. prawniczy, gospodarczo-handlowy, techniczny, medyczny, finansowy, ekonomiczny, HR, IT, specjalistyczny język biznesowy)

➔ **pedagogiczne i nauczycielskie**

(przede wszystkim w zakresie nauczania j. polskich i obcych)

➔ **podstawy zarządzania, marketingu, rachunkowości i finansów, komunikacji wizualnej i dziennikarstwa**

➔ **posługiwanie się narzędziami informatycznymi w prowadzeniu biznesu, pracach redakcyjnych i edytorskich**

➔ **umiejętność redagowania tekstów i wystąpień publicznych**

➔ **kreatywność**

projektowanie reklam audiowizualnych, animacja kultury, tworzenie produktów kultury masowej, obsługa i działalność w masmediach (prasa, radio, telewizja, Internet)



- ➔ **organizacja usług konferencyjnych oraz imprez rozrywkowych**
- ➔ **wiedza dotycząca branży artystycznej, kulturalnej, turystycznej, międzynarodowych stosunków społeczno-gospodarczych**
- ➔ **wiedza i umiejętności w zakresie logopedii i neurologopedii**
- ➔ **biegła znajomość języków obcych w mowie i piśmie (również odmian specjalistycznych)**
- ➔ **profesjonalna znajomość języka polskiego, współczesnego i dawnego oraz odmian**



- ➔ angielski, niemiecki
- ➔ francuski, hiszpański, włoski
- ➔ rosyjski, ukraiński, słoweński, serbski, bułgarski
- ➔ łaciński, starogrecki, nowogrecki
- ➔ polski (jako obcy)



Przewidywane profesje absolwentów

Wydział Filologiczny Uniwersytetu Łódzkiego oferuje możliwość twórczego rozwijania indywidualnych zainteresowań i umiejętności studentów.

Bogata oferta zajęć do wyboru oraz działalność licznych kół naukowych nie pozostawiają nikogo bez możliwości kształtowania własnych talentów. Dużą wagę przykładamy do wysokiego poziomu kształcenia w zakresie języków obcych, dzięki czemu absolwenci Wydziału są także atrakcyjnymi pracownikami dla firm zagranicznych, które inwestują w Łodzi.



- ➔ **tłumacz (również tłumacz przysięgły)**
- ➔ **nauczyciel języka polskiego i obcych; autor działań edukacyjnych**
- ➔ **pracownik administracyjny, animator kultury, organizator eventów**
- ➔ **pracownik agencji artystycznych, działów mass mediów, biur promocji, przewodnik turystyczny**
- ➔ **kierownik literacki, dramaturg, librecista**
- ➔ **ekspert ds. niemieckich/hiszpańskich/włoskich/rosyjskich itd. w różnych instytucjach**
- ➔ **pracownik działów handlowych**
w zakresie zawierania umów, prowadzenia korespondencji biznesowej oraz negocjacji w językach obcych



- ➔ **bibliotekarz, archiwista, analityk informacji**
- ➔ **redaktor w wydawnictwach; dziennikarz**
- ➔ **specjalista ds. kształtowania i korygowania dykcji i emisji głosu**
m. in. w przedszkolach, szkołach podstawowych i gimnazjach, w placówkach służby zdrowia, w poradniach logopedycznych (logopeda, neurologopeda)
- ➔ **specjalista ds. reklamy, brandingu, kreowania wizerunku, zarządzania komunikacją wizualną firmy**



Możliwości współpracy

Jesteśmy otwarci na szeroko rozumianą współpracę z biznesem, opartą m.in. na szkoleniach przeprowadzanych przez fachową kadre dydaktyczną naszego Wydziału.



Szkolenia z zakresu:

- ➔ nauki i doskonalenia znajomości języków obcych
- ➔ posługiwania się językami obcymi w zakresie tworzenia pism, korespondencji, negocjacji itd.
- ➔ sprawności w posługiwaniu się polszczyzną (tworzenie tekstów użytkowych) dla przedstawicieli urzędów, banków, innych instytucji
- ➔ infobrokeringu, tworzenia, przechowywania i obsługi danych, wyszukiwania informacji
- ➔ autoprezentacji i wystąpień publicznych, copywritingu, namingu, współpracy z mediami



Szkolenia z zakresu cd.:

- ➔ **terminologii specjalistycznej i tłumaczeń; tworzenie glosariuszy terminologicznych**
- ➔ **nauki języka polskiego dla zagranicznych pracowników lub partnerów firm**
- ➔ **przygotowania kampanii reklamowych**
 - współorganizacja wydarzeń z zakresu animacji kultury filmowej (festiwale, przeglądy, kluby dyskusyjne, retrospektywy, projekcje)
 - studia dualne i wspólne podyplomowe



Kontakt

prof. Uł dr hab. Artur Gałkowski

Prodziekan Wydziału Filologicznego ds. naukowych, projektów oraz współpracy międzynarodowej
i z otoczeniem społeczno-gospodarczym

e-mail: artur.galkowski@uni.lodz.pl

dr Agnieszka Stawikowska-Marcinkowska

Pełnomocnik Dziekana ds. współpracy
z pracodawcami

e-mail: agnieszka.stawikowska@uni.lodz.pl

tel.: 606 980 800